

〈株式についてのご案内〉

事業年度	毎年4月1日から翌年3月31日まで
定時株主総会	毎年6月下旬開催
剰余金の 配当の基準日	○期末配当実施の場合……3月31日 ○中間配当実施の場合……9月30日
単元株式数	1,000株
公告方法	電子公告により当社ホームページ(http://www.krosaki.co.jp/)に掲載いたします。 ただし、やむを得ない事由によって電子公告による公告をすることができない場合は、 日本経済新聞に掲載いたします。
上場金融商品取引所	東京(第一部)・福岡
株主名簿管理人	東京都千代田区丸の内一丁目4番1号 三井住友信託銀行株式会社
株主名簿管理人 事務取扱場所	東京都千代田区丸の内一丁目4番1号 三井住友信託銀行株式会社 証券代行部
(お問合せ先)	(郵便物送付先) 〒183-8701 東京都府中市日鋼町1番10 三井住友信託銀行株式会社 証券代行部 (電話照会先) ☎0120-176-417 受付時間/土・日・祝祭日を除く 9:00~17:00 インターネットホームページURL http://www.smtb.jp/personal/agency/index.html

【株式に関する住所変更等のお届出及びご照会について】

証券会社に口座を開設されている株主様は、住所変更等のお届出及びご照会は、口座のある証券会社宛にお願いいたします。
証券会社に口座を開設されていない株主様は、下記の電話照会先にご連絡ください。

【特別口座について】

株券電子化前に「ほふり」(株主名簿管理振替機構)を利用されていなかった株主様には、
日本証券代行株式会社に口座(特別口座といいます。)を開設しています。

(電話照会先) ☎0120-707-843 受付時間/平日9:00~17:00(土・日・祝日・年末年始を除く)

>> ホームページのご案内



●黒崎播磨ホームページ
会社情報は当社のホーム
ページからご覧いただけます。
黒崎播磨ホームページアドレス
<http://www.krosaki.co.jp/>



●IR情報サイト
IR情報は当社ホームページ内
「株主・投資家情報」を
ご覧ください。
ホームページ ▶株主・投資家情報

黒崎播磨株式会社 TEL.093-622-7224

〒806-8586 北九州市八幡西区東浜町1番1号 FAX.093-622-7200



このパンフレットを
印刷・製本する際の
電力(300kWh)は自然
エネルギーでまか
なわれています。



このパンフ
レットは植
物油インキ
を使用し
ています。

株主のみなさまへ

第121期 ご報告

〈平成23年4月1日から平成24年3月31日まで〉

黒崎播磨株式会社

株主のみなさまへ、 第121期のご報告を申し上げます。

株主のみなさまには、平素より格別のご高配を賜り厚くお礼申し上げます。

まず、本年3月に当社社員がインサイダー取引等の容疑で逮捕、起訴されました件につきまして、株主のみなさまにご迷惑、ご心配をお掛けしておりますこと、心から深くお詫び申し上げます。

今後二度と同様の事態を起こさぬよう、教育・研修の充実、情報管理の徹底などの再発防止策を推進し、株主のみなさまをはじめ、お客さま及び社会から信頼される企業になるべく当社グループ一丸となって取り組んでまいります。

続きまして、当社グループの第121期の概況と取り組みについてご報告申し上げます。

当社グループは「サバイバル&成長」をスローガンとした第9次中期経営計画に取り組んでまいりました。

最終年度となる当期、耐火物事業におきましては、成長市場での製造・販売体制を強化するため、インドの大手耐火物メーカーTATA REFRACTORIES LIMITED(現TRL KROSAKI REFRACTORIES LIMITED)の子会社化及び同社における戦略品種製造設備の増強を実施するとともに、事業基盤をより一層強固なものにするべく、当社グループにおける転炉用耐火物の製造中核会社である九州耐火煉瓦株式会社との合併を決定いたしました。

また、セラミックス事業におきましては、安定的に収益を生み出せる事業体質の構築を目指し、有明マテリアル株式会社を完全子会社化し、事業再編を実施いたしました。

今後も、国内製造拠点を中心とした抜本的な構造改革の実施によるコスト競争力の立て直しと、迅速な海外展開の強化による利益成長を目指し、当社グループが更なる飛躍を遂げるための基盤固めに取り組んでまいります。

株主のみなさまにおかれましては、今後更なるご支援、ご鞭撻を賜りますようお願い申し上げます。

代表取締役社長 **濱本康男**

業績とセグメント別の概況

業績の概況

売上高	1,030.3億円
営業利益	41.2億円
経常利益	32.6億円
当期純利益	21.5億円

売上高

当期においては、東日本大震災の影響から持ち直しつつあるものの、世界経済の減速や円高の進行により、依然として厳しい状況となりました。当社グループの主要得意先である鉄鋼業界においては、東日本大震災の影響により期初の生産が落ち込んだことや、円高の進行を受けて輸出向け生産が減少したことを主な要因として、当期の国内粗鋼生産量は、前年同期比3.9%減少の1億646万トンとなり、2年ぶりに前期実績を下回ることとなりました。

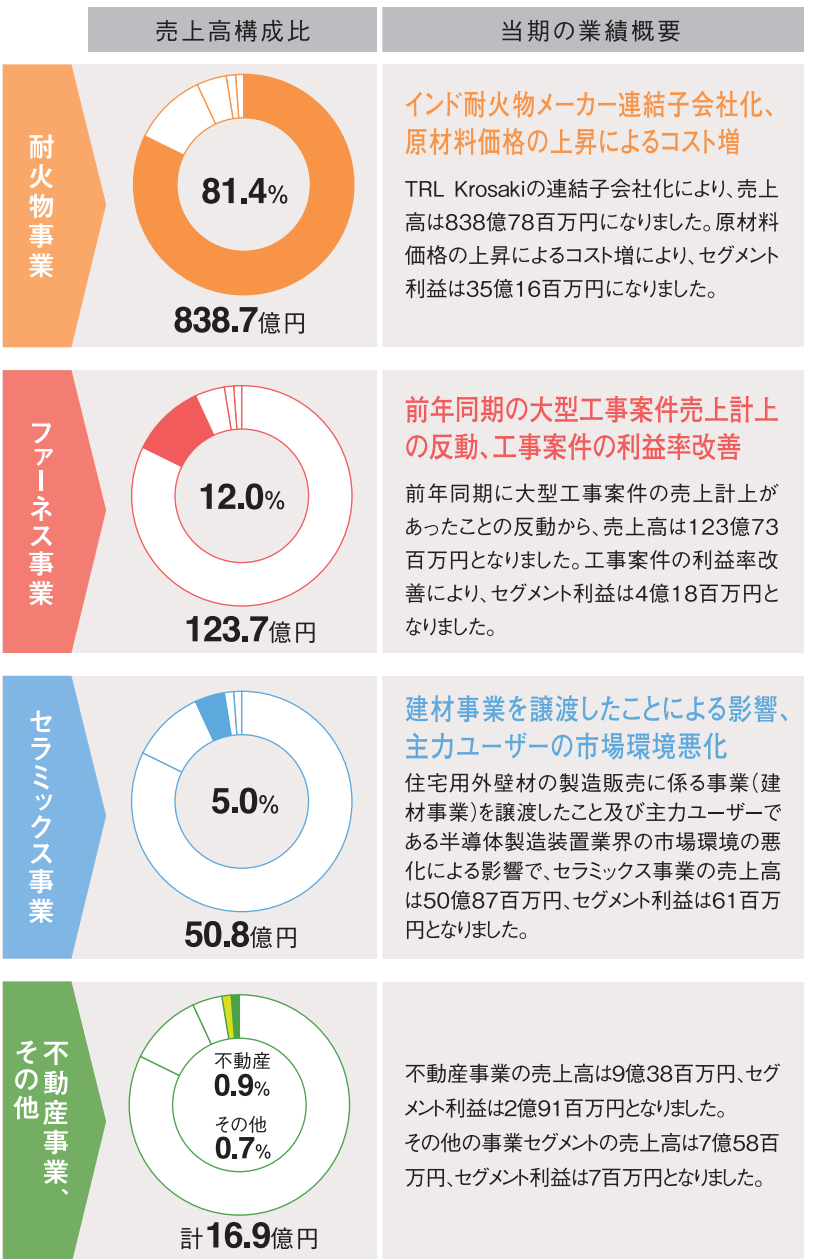
このような状況下、TRL KROSAKI RE-FRACTORIES LIMITED(以下「TRL Krosaki」)及び有明マテリアルの株式を取得し、子会社いたしました。これらの連結子会社化により、当期の売上高は前期に比べ10.2%増収の1,030億35百万円となりました。

損益

原材料価格の上昇によるコスト増等があり、営業利益は、前期に比べ32.0%減益の41億22百万円、経常利益は、前期に比べ44.2%減益の32億65百万円、当期純利益は、前期に比べ40.0%減益の21億50百万円となりました。

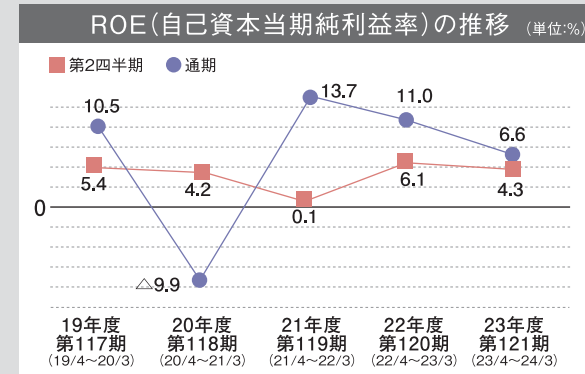
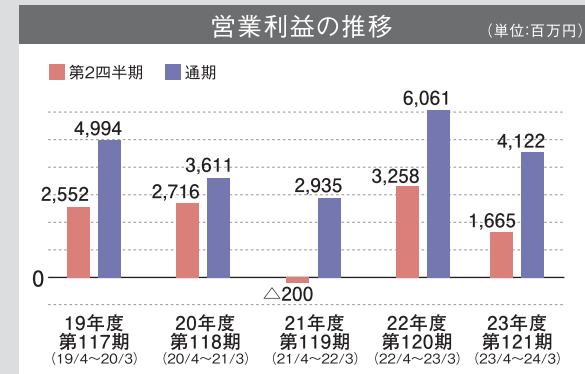
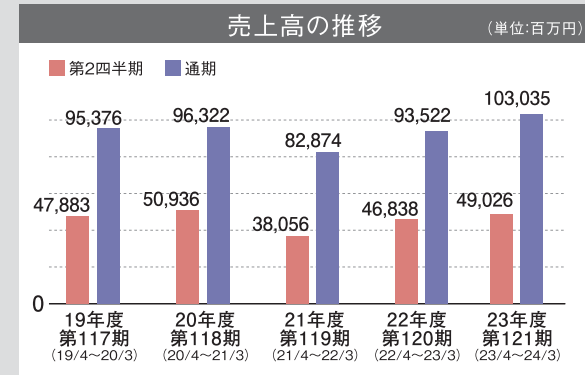
第121期の期末配当金につきましては、前期実績より1株当たり2円減額の5円とさせていただきます。

セグメントの業績



連結財務諸表(要約)

連結決算ハイライト



連結貸借対照表 (単位:百万円)

科目	前期末 (平成23年3月31日)	当期末 (平成24年3月31日)
資産の部		
流動資産	50,283	49,265
② 固定資産	38,501	47,020
有形固定資産	26,815	28,010
無形固定資産	802	8,218
投資その他の資産	10,883	10,791
繰延資産	33	22
資産合計	88,818	96,309
負債の部		
② 流動負債	26,943	33,685
固定負債	27,682	26,971
負債合計	54,626	60,657
純資産の部		
株主資本	33,323	34,869
その他の包括利益累計額	△264	△2,397
少数株主持分	1,132	3,179
純資産合計	34,191	35,651
負債純資産合計	88,818	96,309

(金額は単位未満を切り捨てています。)

連結損益計算書 (単位:百万円)

科目	前期 (平成22年4月1日から 平成23年3月31日まで)	当期 (平成23年4月1日から 平成24年3月31日まで)
① 売上高	93,522	103,035
③ 売上原価	74,886	84,829
③ 売上総利益	18,636	18,206
販売費及び一般管理費	12,575	14,084
営業利益	6,061	4,122
営業外収益	546	626
営業外費用	754	1,483
経常利益	5,853	3,265
④ 特別利益	553	1,183
特別損失	947	671
税金等調整前当期純利益	5,459	3,777
法人税等合計	1,723	1,389
少数株主損益調整前当期純利益	3,736	2,388
少数株主利益	153	237
当期純利益	3,582	2,150

連結キャッシュ・フロー計算書 (単位:百万円)

科目	前期 (平成22年4月1日から 平成23年3月31日まで)	当期 (平成23年4月1日から 平成24年3月31日まで)
営業活動による キャッシュ・フロー	9,187	3,636
投資活動による キャッシュ・フロー	△359	△11,440
財務活動による キャッシュ・フロー	△1,722	△18
現金及び現金同等物に 係る換算差額	△181	122
現金及び現金同等物の 増減額(△は減少)	6,923	△7,700
現金及び現金同等物の 期首残高	3,258	10,355
連結の範囲の変更に伴う 現金及び現金同等物の 増減額(△は減少)	124	-
連結子会社の合併による 現金及び現金同等物の 増減額(△は減少)	48	-
現金及び現金同等物の 期末残高	10,355	2,655

(金額は単位未満を切り捨てています。)

第121期連結財務諸表のポイントと解説

- ポイント ①** TRL Krosakiの連結子会社化により、売上高が初めて1,000億円を超え、海外売上比率が25%(前期実績15.9%)に上昇しました。
- ポイント ②** TRL Krosakiの連結子会社化により、主に固定資産、流動負債が増加しました。
- ポイント ③** 原材料価格が上昇したことにより、売上原価が増加し、売上総利益が減少しました。
- ポイント ④** 建材事業(住宅用外壁材の製造・販売)を積水ハウス株式会社に譲渡したことにより、事業譲渡益を計上しました。

第122期の見通し

業績予想(カッコ内は第2四半期累計期間)

売上高	1045.5 億円(516.1億円)
営業利益	32.2 億円(10.3億円)
経常利益	31.7 億円(10.2億円)
当期純利益	16.6 億円(4.7億円)

次期の業績見通しについては、TRL Krosakiの連結子会社化による影響が通年で及ぶことから、売上高は増収を見込んでいます。しかし、原材料価格の上昇によるコスト増等が続いていることから、営業利益及び経常利益は減益を見込んでいます。また、当期純利益についても、当期においては、事業譲渡益計上という特殊要因があったことから、次期は減益を見込んでいます。

※本資料に記載される業績見通し等の将来に関する記述は、当社が現在入手している情報及び合理的であると判断する一定の前提に基づいており、当社としてその実現を約束する趣旨のものではありません。実際の業績等は様々な要因により大きく異なる可能性があります。

TOPICS 1 [平成23年12月16日]

九州耐火煉瓦株式会社との合併を決定

当社グループが競争力を高め、今後さらなる発展を遂げていくために、当社グループにおいて転炉用耐火物の製造中核会社として重要な役割を担う完全子会社、九州耐火煉瓦株式会社と本年7月1日に合併することを決定いたしました。

同社と一体運営を行うことで、経営資源の集約による経営の効率化、購買一元化による購買コストの削減、間接部門統合による管理コストの削減を図り、耐火物事業の基盤をより一層強固なものとしします。



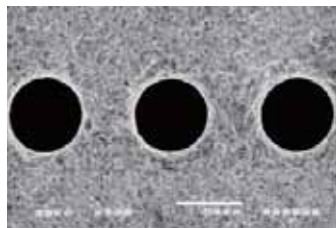
九州耐火煉瓦株式会社 本社屋

TOPICS 2 [平成24年1月4日]

有明マテリアル株式会社を完全子会社化

当社グループのセラミックス事業の事業体質の強化、発展を目的として、有明マテリアル株式会社を完全子会社化いたしました。

これまで当社のセラミックス事業は半導体製造装置を主な対象分野としていましたが、今後は広範な分野への対応を強みとする同社との連携により、電子部品、家電、産業機械、光学・医療など多岐にわたる事業展開を目指します。また、同社と戦略を共有し、営業、製造面での相互補完を図り、安定的に収益を生み出せる事業体質を構築します。



小径穴加工(直径60μm)したマシナブルセラミック(マセライトHSP)
※用途:プローブカード

言葉の解説 【マシナブルセラミック】金属加工と同様に加工できるセラミックスで、ミクロンオーダーの微細加工が実現可能。
【プローブカード】半導体集積回路(IC)製造過程で用いる、ウエハーに形成されたICチップの検査治具。

■ 会社概要及び株式の状況 (平成24年3月31日現在)

■ 会社概要

商号	黒崎播磨株式会社
本社所在地	北九州市八幡西区東浜町1番1号
設立	大正7年10月14日
創業	大正8年6月1日
資本金	5,537,960,000円

■ 株式の状況

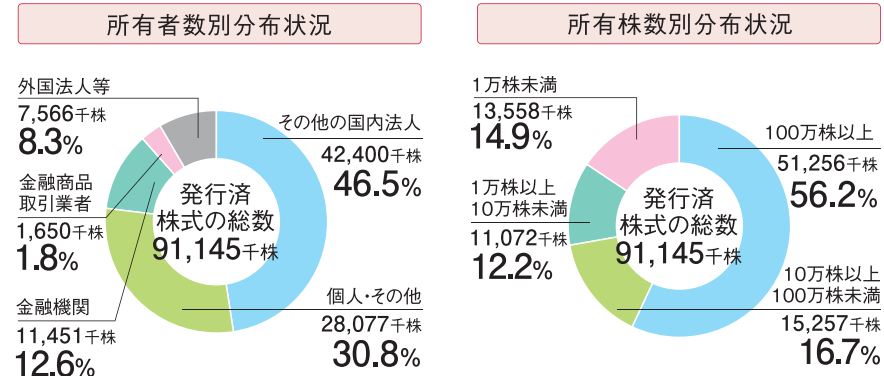
発行可能株式総数	350,000,000株
発行済株式の総数	91,145,280株
株主数	9,545人

■ 大株主

株主名	持株数(千株)	持株比率(%)
新日本製鐵株式会社	39,080	42.9
日本トラスティ・サービス信託銀行株式会社(信託口)	2,341	2.6
株式会社福岡銀行	1,859	2.0
CACEIS BANK LUXEMBOURG-CLIENT ACCOUNT	1,249	1.4
CBHK-KOREA SECURITIES DEPOSITORY	910	1.0
日本生命保険相互会社	898	1.0
日本スタートラスト信託銀行株式会社(信託口)	874	1.0
東邦瓦斯株式会社	708	0.8
株式会社安川電機	700	0.8
財団法人日本製鐵八幡共済組合	660	0.7

*当社は自己株式6,727千株を保有していますが、上記大株主から除外しています。

■ 株式の分布状況



■ 役員

取締役及び監査役

取締役社長*	浜本康男
取締役副社長*	多喜田一郎
取締役	上田裕二郎
取締役	常岡聡
取締役	黒田浩太郎
取締役	石丸誠
取締役	田中靖人
常勤監査役	丸田恵一
監査役	原田力
監査役	赤木誠
監査役	宇佐見昇

(注)※印は代表取締役です。

執行役員

専務執行役員	上田裕二郎
専務執行役員	常岡聡
常務執行役員	黒田浩太郎
常務執行役員	石丸誠
常務執行役員	田中靖人
常務執行役員	吉村正
常務執行役員	高田秀三
常務執行役員	小田原博
執行役員	桂裕氏
執行役員	中込倫路
執行役員	小淵政和
執行役員	坂根淳一
執行役員	加山恒夫
執行役員	川邊秀明
執行役員	奥村裕彦
執行役員	松下謹二
執行役員	山田和之
執行役員	紙谷亮実